

PO OBU STRONACH PERCEPCJI

malarstwo i fotografia

maj - czerwiec 2017

LEOKADIA Bartoszko



GRANICA PERCEPCJI...

Każda twórczość artystyczna jest procesem niepowtarzalnym i bardzo złożonym. Analizując zagadnienie od strony podziału na działania realne i tajemnicze, trudne do wytłumaczenia przez rozumowanie empiryczne zauważymy że ten podział i ta granica, granica percepcji istnieje we wszystkich działaniach twórczych bez względu na uprawianą dyscyplinę. Co więcej sięganie do granic percepcji wyzwala czynnik odpowiedzialny za wartości emocjonalne przekazywanych problemów bez względu na to jakie medium jest ich nośnikiem i bardzo często decyduje o trudnym do wytłumaczenia ale gdzieś istniejącym filtrze wzbogacającym dzieło o wartości wyższe, ponadczasowe. Dla tajemniczego elementu zamkniętego poza granicami naszej percepcji warto podejmować trudy związane z prawdziwie zaangażowaną pracą twórczą. Sądzę, że nie byłoby sensu podejmować twórczych wysiłków bez poszukiwania tej prawdy i dążenia do dotknięcia czynnika wzbogacającego nasze dzieło o głębsze trudne do wytłumaczenia wartości. W tym poszukiwaniu zamknięta jest spora doza tajemnicy i swoistego mistycyzmu. Dodatkowej emocji dostarcza świadomość, że usiłujemy zgłębić coś, co z samego założenia znajduje się poza granicami realnych i w pełni wytłumaczalnych przez nasze zmysły zjawisk. Nie można ustalić recepty na „dzieło doskonałe” bazując jedynie na przesłankach zawartej w nim treści i formy, bo prawdziwe „dzieło” dopełnia coś co jest trudne do wytłumaczenia ale potrafi silnie poruszyć zmysły.

W poszukiwaniach opartych o te założenia zamknięta jest również pewna doza zaskoczenia i niespodzianki ujawniającej się podczas pracy twórczej. Jednak świadomy twórca powinien w pełni panować nad procesem. To on jest odpowiedzialny za ostateczną formę wypowiedzi. Tu śmiem twierdzić że w pełni dojrzałe działanie twórcze powinno posiadać własną „GRAMATYKĘ” porządkowania przekazywanych problemów, oraz własny system budowania porządku wizualnego, aby jak najdoskonalej oddać to co indywidualne, szczere i niepowtarzalne.

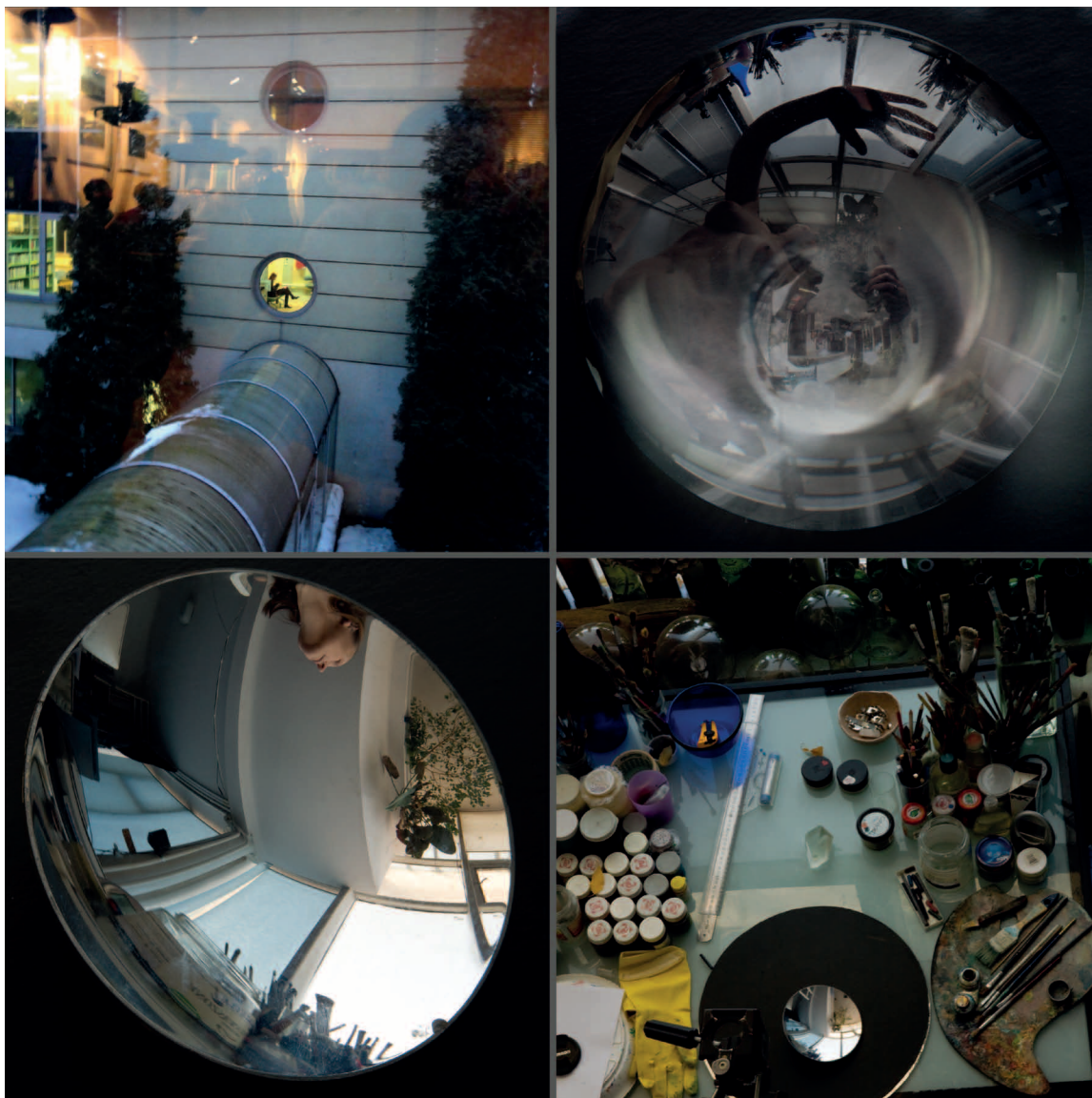
Z pewnością element twórczości czerpiący z drugiej strony poznania, czyli przekraczający granice percepcji jest jednym z czynników budujących ekspresyjną stronę dzieła. Na sile tego irracjonalnego, ledwie uchwytneho czynnika są oparte najbardziej intymne i tajemnicze warstwy dzieła, te warstwy, które bezpośrednio odpowiadają za wywołanie u odbiorcy głębokich przeżyć, mogących poruszyć najbardziej odporne na poetyckość i myślenie abstrakcyjne sfery wyobraźni.

LEOKADIA BARTOSZKO w swojej twórczości zajmuje się fotografią artystyczną oraz malarstwem. Prace z zakresu obu dziedzin mają wspólne, charakterystyczne wyznaczniki pozwalające na identyfikację stylu, autorstwa jej dokonań. Najistotniejszą ich cechą jest poszukiwanie indywidualnej, nowej, nośnej formy wyrazu artystycznego w odniesieniu do semantycznie oraz plastycznie wielowarstwowej, złożonej wizji świata. Niezwykłość jej twórczego widzenia może budzić zdziwienie innością, niecodziennością przekazu, subiektywizmem postrzegania związków obserwowanej rzeczywistości z emocjonalnym wyrazem osobistej, zawartej w formie i w technice, wypowiedzi twórczej.

Fotografia, dokumentująca świat zewnętrzny, ma efekty indywidualizmu nie tylko poprzez wybór tematu, ale też stosowanych zabiegów technicznych. Aby podkreślić własną postawę wobec rzeczywistości i wskazać możliwość jej zróżnicowanego widzenia, przeżywania i rozumienia, sensorycznej, emocjonalnej i intelektualnej analizy zjawisk, artystka konfrontując to, co obiektywne, z tym, co osobiste, porusza odbiorcę tematem i jego wielostronną, subiektywną oceną. Nakładając na różne elementy zdjęcia fragmenty innych fotografii, wykorzystując różne techniki, tworzy swoisty świat uczuć, refleksji i wyobraźni przenikający rzeczywistość.

Malarstwo Leokadii Bartoszko zdominowane jest przez ekspresję plamy barwnej, kontrastów, relacji koloru i linii kształtowanej barwą, deformacje płaszczyzn, brył, zaburzoną iluzję głębi przestrzeni. Dzięki temu artystka uzyskuje niepowtarzalny efekt formalny dynamizmu i niedefiniowalności formy w sztuce wobec rzeczywistego kształtu, do którego odnoszą się obecne niekiedy sugestie w poszczególnych częściach kompozycji obrazów. Wiążą się one z biologizmem życia ludzkiego, seksualności człowieka, jego cielesnej budowy, psychicznej nieokreśloności, uczuciowej niestabilności, ukazując je tak, by podkreślić zmienność, przemijalność, uległość wobec wpływu czasu, podatność na rozpad i zniszczenie. W takim posługiwaniu się formą zaznaczają się ekspresjonistyczne i surrealistyczne reminiscencje wzmacniające siłę oddziaływania złożoności wypowiedzi jej twórczości bliskiej malarstwu gestu oraz niegeometrycznej abstrakcji biologicznej.

Maria Kępińska - krytyk sztuki
Łódź, maj 2017



„MULTIPLEKS” 2015 70 x 70 cm fotografia

1983 Stypendium Ministerstwa Kultury i Sztuki ,

1987 Stypendium prezydenta miasta Łodzi ,

1999 Nagroda „Kobieta Roku 1999” przyznana przez American Biographical Institute,

1970, 1971, 1973, 2002 Wyróżnienia w konkursach malarskich i fotograficznych

2014 Brązowy Medal (Brown medal) „Zasłużony Kulturze Gloria Artis”

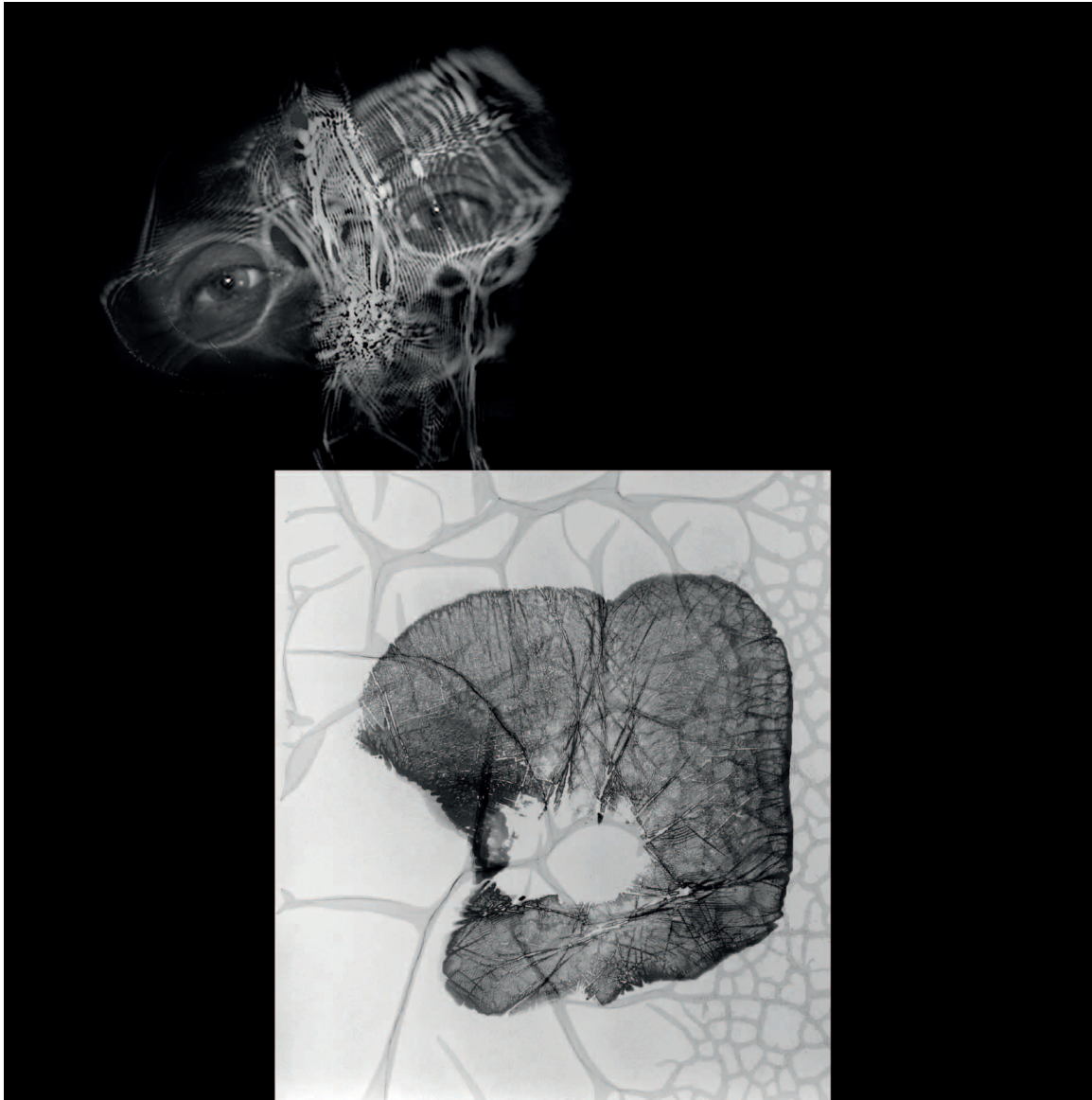


LEOKADIA BARTOSZKO Poza pracą dydaktyczną czynnie uczestniczy w życiu artystycznym. Jest członkiem ZPAF i ZPAP. Bierze udział w licznych wystawach indywidualnych i zbiorowych na terenie kraju i za granicą oraz w spotkaniach twórczych i plenerach artystycznych. Dyplom z wyróżnieniem w 1967 roku w Państwowej Wyższej Szkole Sztuk Plastycznych w Łodzi. Przewód doktorski w 1991 roku w Krakowskiej ASP na Wydziale Grafiki. Przewód habilitacyjny w roku 2000 w ASP w Łodzi na Wydziale Grafiki i Malarstwa.



„OBECNOŚĆ” 2015 70 x 70 cm fotografia wielowarstwowa

Ponad 30 wystaw indywidualnych oraz udział w kilkuset wystawach zbiorowych w tym za granicą na terenie Niemiec, USA, Bułgarii, Belgii, Litwy, Szwecji, Kuby, Słowacji, Czech, Meksyku, Syrii, Włoch, Rosji i Węgier.



„TOŻSAMOŚĆ” 2015 70 x 70 cm fotografia wielowarstwowa

Moje malarstwo to magia gestu i znaczeń dotykająca wyobraźni i głębszych warstw świadomości. Fotografia to obserwacja i manipulowanie obrazem świata zewnętrznego z wykorzystaniem nowinek technicznych warsztatu i eksperymentowaniem wbrew ogólnie przyjętym zasadom.



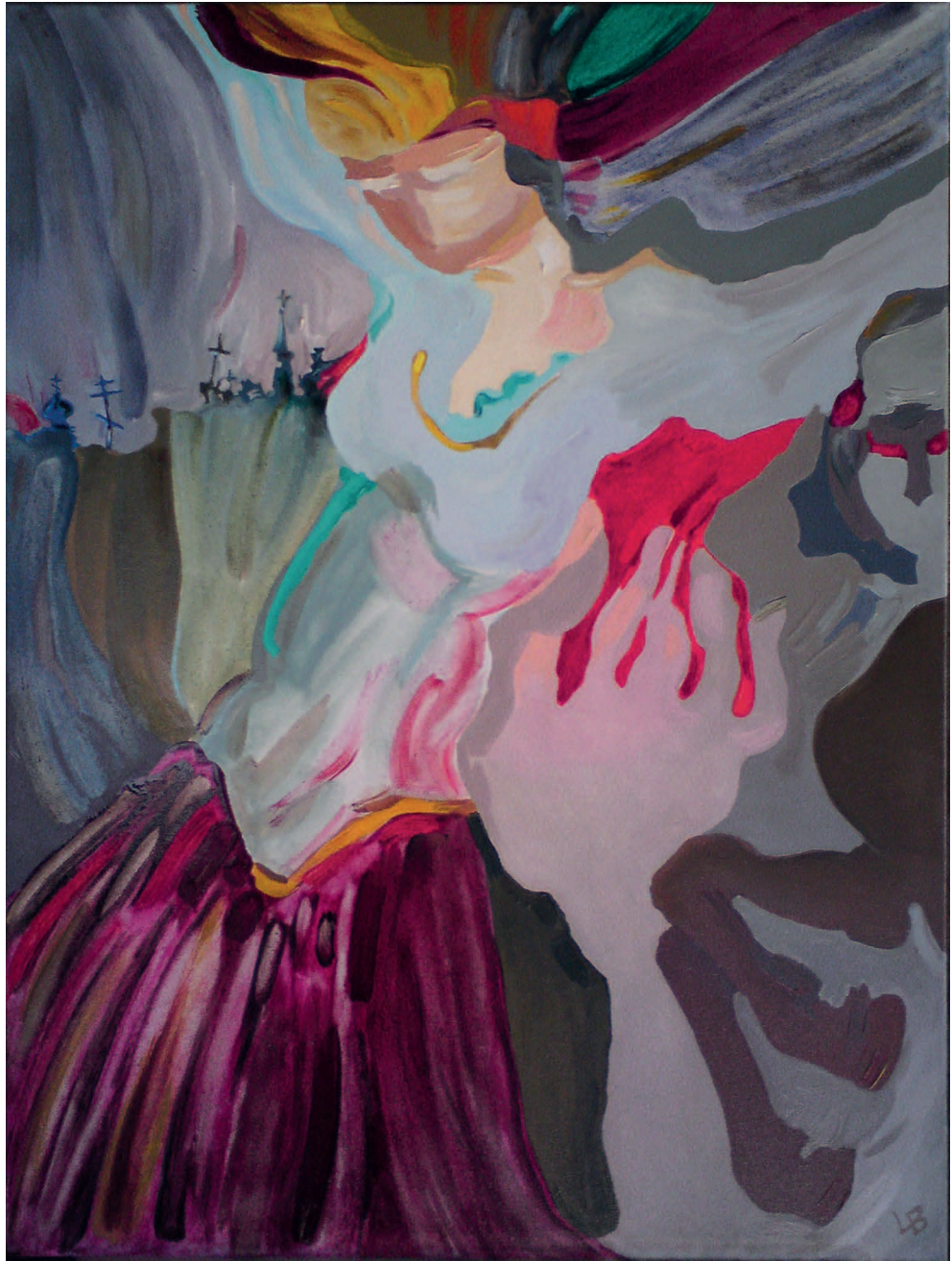
„ILUZJA” 2003 70 x 50 cm fotografia klasyczna srebrowa - aparat horyzont



„MOJE POWIDOKI - ZJAWA” 2011 70 x 55 cm *fotografia wielowarstwowa*



„GALA” 2015 130 x 105 cm malarstwo olejne na płótnie



„KRESY” z pleneru w Mielniku 2012 80 x 60cm malarstwo olejne na płótnie



„ZASKOCZENIE” 2011 55x 46 cm malarstwo olejne na płótnie



„WEKTOR” 2015 92 x 72 cm malarstwo olejne na płótnie



„POŁUDNIE” 2015 40 x 50 cm malarstwo akwarelowe

Moje poczynania malarskie i fotograficzne traktuję jak jedną rozległą dziedzinę wypowiedzi. Tam gdzie kończy się fotografia, rozpoczyna się praca nad obrazem i vice versa, czyli swoisty rodzaj dopełniania się.

Z założenia nigdy nie powtarzam moich tematów fotograficznych w malarstwie. Nie degraduję fotografii do roli szkicownika...

To czego nie jestem w stanie sfotografować rzucam na barki warsztatu malarskiego i nie mam ochoty malować tego co z pewnością lepiej potrafi oddać świadomy warsztat fotograficzny. Pracując nad obrazem czerpię z głębokich warstw wyobraźni, wielokrotnie zagłębiając się we własną sferę podświadomości. Do głosu dochodzi: magia gestu, emocji i znaczeń oraz wszelkiego rodzaju skojarzeń i utrwalonych w pamięci obrazów. Jednak nie są to działania w pełni przypadkowe. Wydobyte na światło dzienne „znaki” staram się precyzyjnie porządkować przez wieloletnie doświadczenie i świadomość twórczą. LB



„AKCENT” 2013 40 x 50 cm malarstwo akwarelowe

Wyobraźnia dotykająca przeżyć na płaszczyźnie głębokiego „JA”, działania bardzo własne, osobiste i spontaniczne to podstawowy warunek do pełnego wykorzystania własnego potencjału twórczego. Szczere działania zawsze będą cenne i niepowtarzalne. Będą należały zawsze tylko do autora dzieła. Nie będą odbiciem i powieleniem czyjegoś myślenia i co najistotniejsze gwarantują możliwość dalszego, naturalnego penetrowania postawionego problemu. Każdy kolejny krok będzie miał szansę na dalsze poszukiwania i kolejne eksperymenty z zachowaniem autorskiej logiki budowania kształtu dzieła. Nie bez znaczenia jest świadome wykorzystywanie własnych możliwości motorycznych wyzwolonych wcześniej opisanym procesem. Umiejętne posługiwanie się tak zwanym „gestem” i świadomie wykorzystanym zapisem zaskakującego przypadku gwarantuje bardzo osobiste i spontaniczne podejście do procesu twórczego. Nad całym działaniem powinien jednak panować intelekt, wiedza i świadomość twórcza wynikająca z doświadczeń zdobytych przy wcześniejszych zmaganiach, tak aby w pełni kontrolować ten pełen zaangażowania i spontaniczności proces. LB



„NALOT” 2013 40 x 50 cm malarstwo akwarelowe

LEOKADIA BARTOSZKO - CYKLE PRAC MALARSKICH

1985 „Skojarzeniowe formy niemożliwe” ,

1989 „Ziemia Amerykańska” ,

1990 „Forma i podtekst” ,

1994 „Skojarzenia Subiektywne” ,

1995 „Od formy do emocji” ,

1996 „Po obu stronach percepcji” ,

2011 „Kondensacja znaczeń”



„LICHÓ” 2004 40 x 50 cm malarstwo akwarelowe

Zatrzymując się nad jedną z dziedzin sztuk wizualnych, nad malarstwem, czyli twórczym działaniem na płaszczyźnie przy pomocy koloru i formy należy postawić pytanie - czy w chwili rodzenia się pomysłu na kolejny obraz istnieje rozumowanie i wyobrażenie nie potrzebujące wsparcia tekstowego. Sądzę że doświadczony twórca nie ilustruje swoich myśli zawartych w wyrażeniach tekstowych lecz od pierwszej wizji mającego powstać dzieła operuje myśleniem obrazowym.

Jego wyobrażenia buduje kompilację oddziałujących na siebie kolorów i form a intuicja i doświadczenie porządkuje tak kompozycję aby jak najtrafniej oddać emocje i zbliżyć działanie do własnych, indywidualnych potrzeb. Jedynie tak rozumiany proces potrafi przenieść ulotną myśl twórczą na płótno, z dbałością by główną treścią dzieła pozostała treść plastyczna broniąca się przed zepchnięciem do służebnej roli ilustratora i propagatora politycznych haseł czy też historycznych nie zawsze obiektywnych interpretacji wydarzeń lub obcych treści literackich. LB



„ON i...” 2015 35 x 25 cm malarstwo olejne na płótnie



„CELEBRATE” 2015 65 x 50 cm malarstwo olejne na płótnie



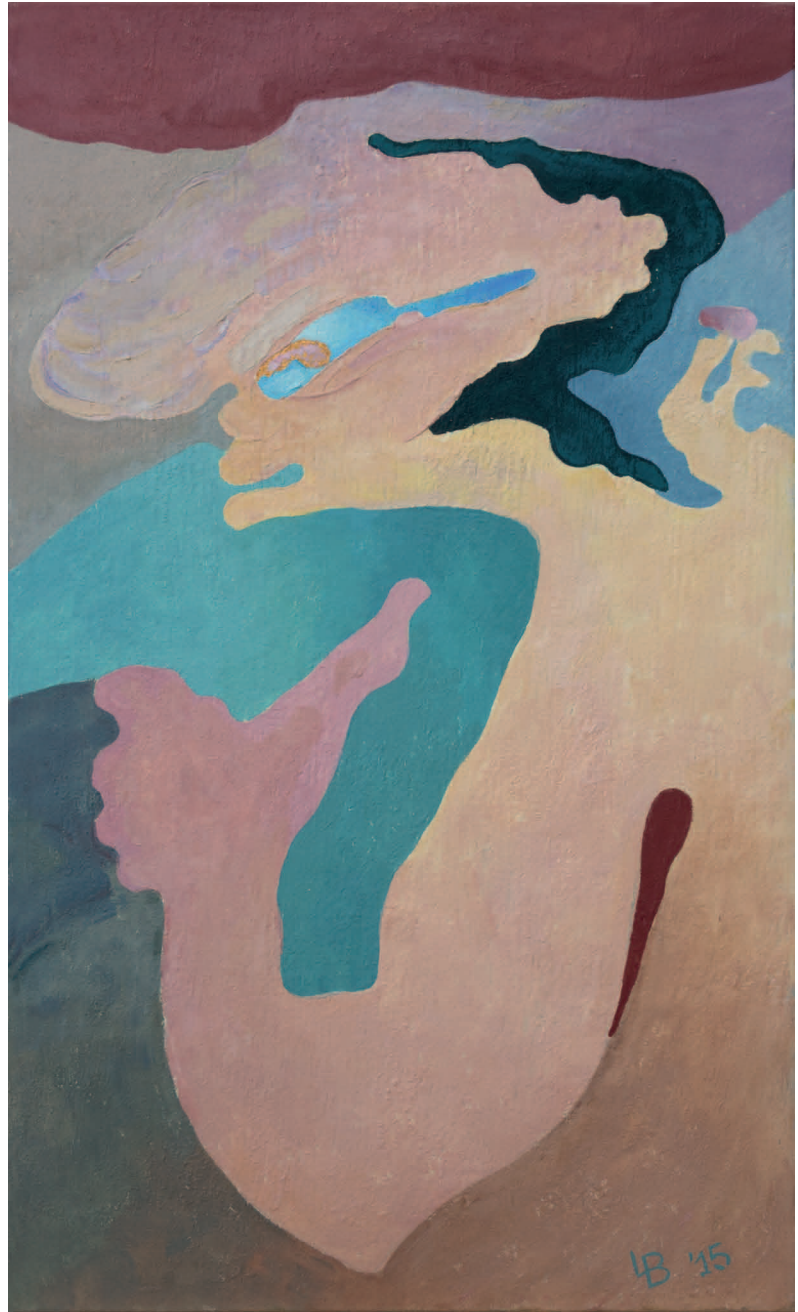
„TANGO” 2015 130 x 100 cm malarstwo olejne na płótnie



„UTOPIA” 2016 130 x 114 cm malarstwo olejne na płótnie



„INGERENCJA” 2015 70 x 42 cm malarstwo olejne na płótnie



„BYNAJMNIEJ” 2015 70 x 42 cm malarstwo olejne na płótnie



„TRAUMA” 2016 92 x 72 cm malarstwo olejne na płótnie



„REWERS” 2015 92 x 72 cm malarstwo olejne na płótnie



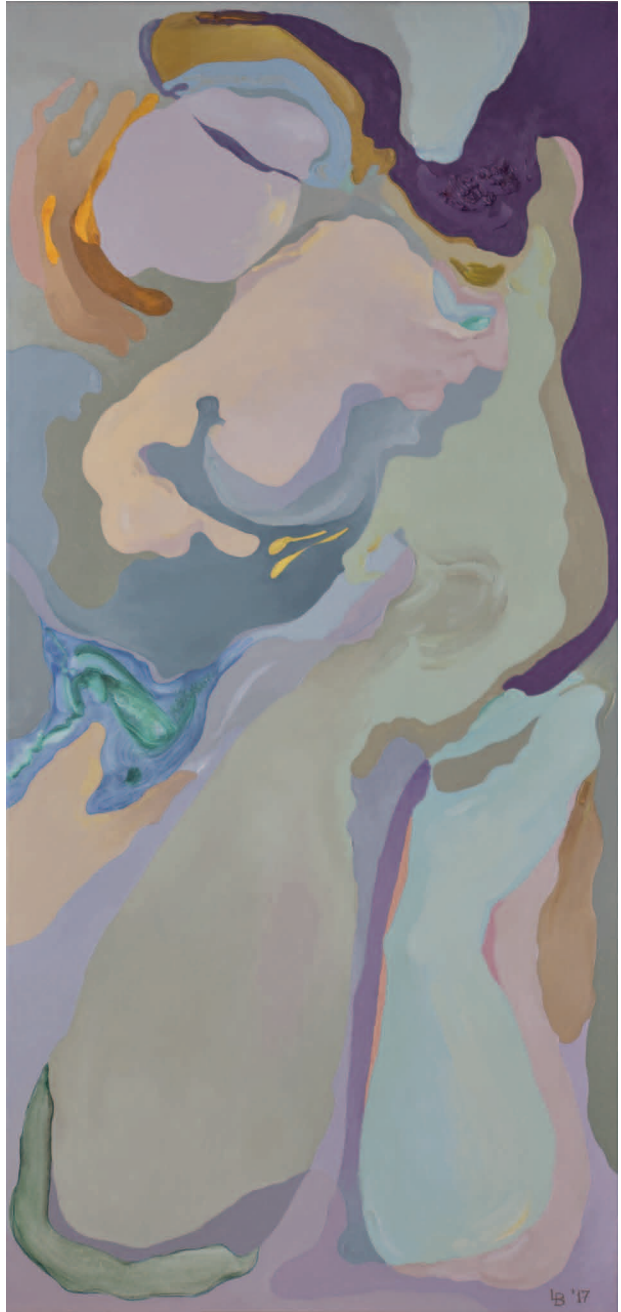
„WIARA” 2011 150 x 70 cm malarstwo olejne na płótnie



„STRATEGIA” 2017 150 x 70 cm malarstwo olejne na płótnie



„PONAD” 2017 150 x 70 cm malarstwo olejne na płótnie



„REFLEKSJA” 2017 150 x 70 cm malarstwo olejne na płótnie



„CZAS” 2015 100 x 70 cm fotografia wielowarstwowa



„ZNAK” 2014 100 x 70 cm fotografia wielowarstwowa



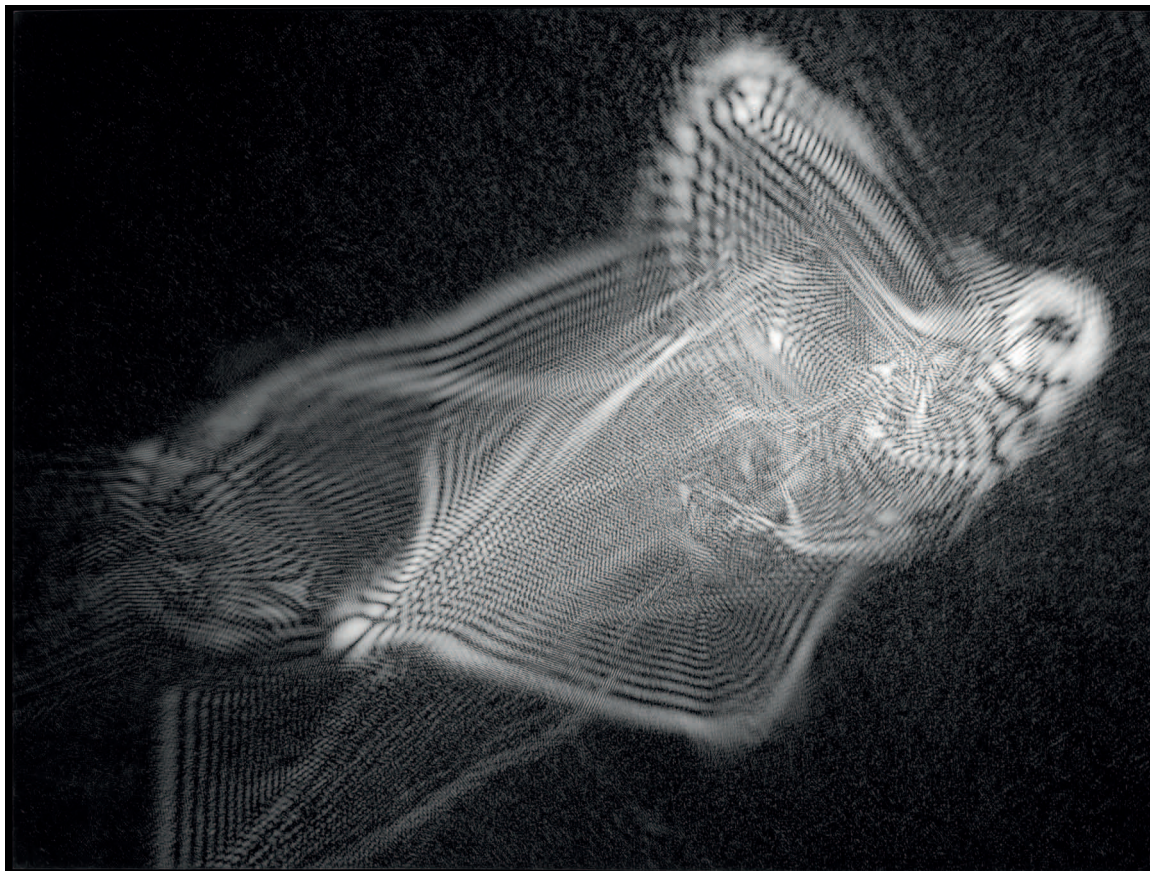
„ZIELONY KRĄG” Z cyklu golf w sztuce 2008 50 x 45 cm fotografia wielowarstwowa



„INWAZJA” 2012 100 x 73 cm fotografia wielowarstwowa



Z cyklu „LASEROGRAM” 1982 100 x 70 cm fotografia klasyczna srebrowa



Z cyklu „IMPRESJE LASEROWE” od roku 1980 fotografia klasyczna srebrowa (bezkamerowa)

W moich poczynaniach fotograficznych wykorzystuję wnikliwą obserwację otaczającego świata połączoną z szacunkiem do zastanej rzeczywistości od nieskończonych przestrzeni po drobiny piasku i tajemnicze obrazy makrofotograficzne, nie jest mi również obcy świat zwykłej ludzkiej egzystencji. W wypowiedzi fotograficznej niezmiernie cenię magię autentyzmu i swoiste zamrażanie czasu... Ta niezaprzeczalna prawda, ten drobny szczegół dany jest jedynie fotografii i działaniom pokrewnym. Uważam że magię autentyzmu posiadają nawet tak dalece odchodzące od natury moje zdjęcia jak LASEROGRAMY powstałe z bezpośredniego zapisu światła laserowego. Niezaprzeczalnie jest to zapis zjawiska, które autentycznie zaistniało. Rozproszenie i załamanie laserowej wiązki światła pozwoliło zatrzymać formy spójne z potrzebami mojej wypowiedzi twórczej, a ślad powstałego na filmie obrazu stał się autentycznym, świadomie wybranym śladem przebytej drogi przez promienie lasera. LB



GALERIA POLITECHNIKA

ul. Żeromskiego 116 a
Budynek Chemii PŁ
pierwsze piętro, Klub PŁ

Komisarz Galerii

Witold Staszewski

Projekt katalogu

Leokadia Bartoszek

Druk

OLTOM, Łódź

Wydruk katalogu sfinansowano
ze środków Politechniki Łódzkiej

Leokadia Bartoszek

Malarstwo i fotografia

wystawa maj - czerwiec 2017 r.

ISBN 978 - 83 - 7283 - 837 - 7



Rektor
Politechniki
Łódzkiej



Miejska
Galeria
Sztuki
w Łodzi



Związek
Nauczycielstwa
Polskiego



Związek
Polskich
Artystów
Plastyków